

Raport dzienny

18 października 2021

Główne indeksy

Indeks		Zmiana 1D	Zmiana 1M	Zmiana 1Y	obroty PLN/USDm
WIG20	2 454	↓ -0,22%	5,2%	48,2%	1382/350
WIG30	2 988	↓ -0,04%	5,6%	57,6%	1150/291
mWIG40	5 613	↑ 0,28%	4,9%	57,6%	347/88
sWIG80	21 602	↑ 0,03%	0,8%	57,7%	66/16
WIG	74 445	↓ -0,11%	4,7%	54,4%	1379/349
WIGBANKI	8 795	↓ -0,42%	15,1%	145,4%	381/96

Główne indeksy światowe

		1D	1M	3M	1Y
Dow Jones	35 295	↑ 1,09%	2,05%	1,75%	23,38%
S&P500	4 471	↑ 0,75%	0,87%	3,33%	28,35%
NASDAQ	14 897	↑ 0,50%	-0,97%	3,26%	27,64%
DAX	15 587	↑ 0,81%	0,63%	0,30%	20,75%
RTSI\$	1 892	↑ 0,83%	8,40%	17,99%	66,98%
XU100	1 410	↓ -0,16%	-0,70%	3,39%	18,18%

Surowce

		1D	1M	3M	1Y
Miedź (USD/t)	10 281,0	↑ 2,97%	6,8%	8,4%	52,3%
Ropa (USD/bbl)	85,8	↑ 1,06%	15,0%	19,7%	88,6%
Srebro (USD/OZ)	23,3	↑ 0,07%	4,9%	-6,8%	-5,1%
Złoto (USD/OZ)	1 768,8	↑ 0,07%	0,8%	-2,4%	-6,9%

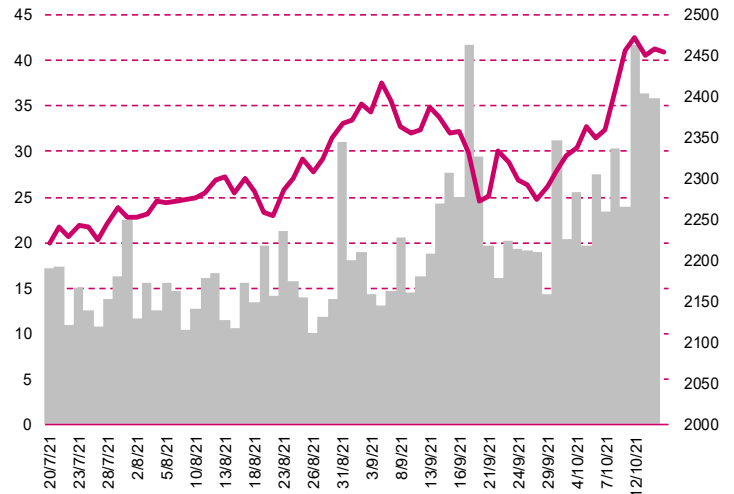
Waluty

		1D	1M	3M	1Y
USD/PLN	3,9432	↑ 0,11%	0,3%	1,2%	1,5%
EUR/PLN	4,5662	↓ -0,07%	-0,9%	-0,7%	-0,2%
EUR/USD	1,1580	↓ -0,18%	-1,2%	-1,9%	-1,7%
USD/HUF	310,92	↑ 0,14%	2,8%	1,9%	0,4%

Informacje ze spółek

- Ronson Development** Przedwstępna umowa nabycia nieruchomości
- Lokum Deweloper** Przydział obligacji serii I o wartości nominalnej 50 mln PLN
- Boryszew** Decyzja zabezpieczająca egzekucję zaległości podatkowych
- Mercator Medical** Szacunek wyników w III kw.
- Astarta** Dane sprzedażowe za III kw.
- Captor Therapeutics** Zwiększenie zaangażowania przez NN PTE
- Betacom** Rezygnacja członka zarządu

WIG20



Rentowność skarbowych papierów dłużnych

	3M	1Y	2Y	5Y	10Y
Polska	0,58%	0,95%	1,56%	2,11%	2,53%
Węgry	1,06%	1,50%	1,88%	3,03%	3,65%
Niemcy	-0,72%	-0,68%	-0,69%	-0,54%	-0,19%
USA	0,04%	0,10%	0,39%	1,13%	1,57%

Wygrani/Przegrani

	1D	1D
PGE	10,40 ↑ 3,48%	CDPROJEKT 188,12 ↓ -5,94%
DINOPL	360,00 ↑ 2,95%	PKOBP 46,09 ↓ -2,14%

Najbardziej aktywne akcje

	1D	1M	% obrotów	obroty (PLN/USD)
PKOBP	46,09 ↓ -2,14%	8,9%	8,8%	122/31
ALLEGRO	50,69 ↓ -0,57%	-21,1%	8,5%	117/29
CDPROJEKT	188,12 ↓ -5,94%	-3,5%	7,8%	108/27
KGHM	168,20 ↑ 0,48%	0,3%	7,7%	107/27

Wydarzenia w spółkach

Spółka	Wydarzenie
VIGOSYS	Nadzwyczajne walne zgromadzenie
APATOR	Nadzwyczajne walne zgromadzenie
LARQ	Nadzwyczajne walne zgromadzenie
BUDIMEX	Dzień wypłaty dywidendy w wysokości 14,90 PLN na akcję
CYFRPLSAT	Rozpoczęcie zapisów na akcje w wezwaniu po cenie 35 PLN

Prognozy makro

Godz.	Wydarzenie	Będzie	Ostatnio
15:15	Produkcja przemysłowa (m/m)	US 0,2%	0,4%

Informacje ze spółek

Ronson Development **Przedwstępna umowa nabycia nieruchomości**

Spółka poinformowała, że jej spółka zależna: Ronson Development SPV7 zawarła przedwstępną umowę nabycia prawa własności nieruchomości położonych w Warszawie, dzielnicy Bemowo o łącznej powierzchni ok. 1 ha. Cena Nieruchomości została ustalona na kwotę 45.4 mln PLN netto powiększoną o należny podatek VAT. Zgodnie ze wstępną oceną na Nieruchomościach będzie możliwa realizacja projektów deweloperskich o łącznej powierzchni około 14 200 m² PUM. Zawarcie umowy przyrzeczonej (lub umów przyrzeczonych) nastąpi pod warunkiem ziszczenia się warunków zawieszających, zastrzeżonych oddzielnie dla poszczególnych części Nieruchomości składających się na poszczególne projekty deweloperskie (o ile dany warunek ma do danej części Nieruchomości zastosowanie). Najistotniejsze warunki zawieszające są następujące: przeprowadzenie procesu due diligence z wynikiem satysfakcjonującym dla Spółki (warunek zastrzeżony tylko w zakresie części Nieruchomości, na której będzie realizowany jeden z projektów), dokończeniu procesu nabycia niektórych działek wchodzących w skład Nieruchomości przez sprzedającego oraz uzyskanie nowych decyzji o warunkach zabudowy w odniesieniu do projektów, które mogą być zrealizowane na Nieruchomościach. Zawarcie umowy przyrzeczonej (lub umów przyrzeczonych) powinno nastąpić nie później niż do dnia 15 października 2024 roku.

Lokum Deweloper **Przydział obligacji serii I o wartości nominalnej 50 mln PLN**

Spółka poinformowała, że w dniu 15 października 2021 r., po dokonaniu redukcji zapisów, dokonała przydziału 50 000 obligacji zwykłych na okaziciela serii I o wartości nominalnej 1 tys. PLN każda i łącznej wartości nominalnej 50 mln PLN, pod warunkiem ich opłacenia najpóźniej w dniu 19 października 2021 r. Cena emisyjna Obligacji jest równa wartości nominalnej. Dniem Emisji będzie dzień 19 października 2021 r. Celem Emisji Obligacji jest finansowanie prowadzonych oraz planowanych projektów deweloperskich realizowanych przez spółki z Grupy, w tym także finansowanie zakupu nieruchomości pod nowe projekty deweloperskie. Obligacje nie są zabezpieczone i nie będą posiadały formy dokumentu. Oprocentowanie Obligacji jest zmienne, oparte o stawkę WIBOR 6M powiększoną o marżę w wysokości 4.20%, chyba że ulegnie ona zmianie zgodnie z warunkami emisji. Kupon od każdej Obligacji naliczany jest począwszy od Dnia Emisji (z wyłączeniem tego dnia), odrębnie dla każdego 6-miesięcznego okresu odsetkowego i wypłacany będzie w dniu płatności odsetek. Termin wykupu Obligacji ustalono na dzień 19 kwietnia 2025 r. Zbywalność Obligacji nie podlega żadnym ograniczeniom.

Boryszew **Decyzja zabezpieczająca egzekucję zaległości podatkowych**

Spółka poinformowała, że jej spółka pośrednio zależna - Hutmen Spółka z o.o. w likwidacji otrzymała decyzję Naczelnika Małopolskiego Urzędu Celno-Skarbowego w Krakowie z dnia 14 października 2021 roku w sprawie zabezpieczenia na majątku Hutmen należności publiczno - prawnych związanych z toczącym się postępowaniem celno - skarbowym dotyczącym prawidłowości rozliczeń Hutmen z tytułu podatku VAT za okres styczeń 2015 - czerwiec 2015 roku w łącznej kwocie 11.7 mln PLN (dla przedmiotowego postępowania Urząd nie wydał dotychczas decyzji określającej wysokość zobowiązania Hutmen). Przedmiotowa decyzja jest nieostateczna. W związku z odmienną oceną powyższych okoliczności Hutmen skorzysta z dostępnych rozwiązań odwoławczych celem zakwestionowania powyższej decyzji Urzędu.

Mercator Medical **Szacunek wyników w III kw.**

Skonsolidowane przychody ze sprzedaży Mercator Medical w III kwartale wyniosły 361,8 mln zł wobec 603,9 mln zł rok wcześniej oraz 535,7 mln zł kwartał temu. Skonsolidowany wynik EBITDA sięgnął 49 mln zł wobec 390,9 mln zł w trzecim kwartale 2020 r. oraz 118,4 mln zł w drugim kwartale 2021 roku. Na dzień 30 września 2021 r. grupa Mercator Medical dysponowała około 499,5 mln zł gotówki netto oraz innych aktywów finansowych (jednostki uczestnictwa funduszy inwestycyjnych).

Astarta

Dane sprzedażowe za III kw.

Spółka sprzedała 90.4 tys. ton cukru w III kw. 2021 r., co oznacza spadek o 6% r/r. Średnia cena cukru wyprodukowanego przez grupę wzrosła o 82% r/r do 18 735 UAH/t. Grupa sprzedała 237.0 tys. ton pszenicy w III kw. 2021 r. (-7% r/r). Średnia cena pszenicy spadła o 21% r/r do 6 359 UAH/t. Sprzedaż kukurydzy spadła o 41% r/r do 124 ton, a średnia cena wzrosła o 47% i wyniosła 7 107 UAH/t. Sprzedaż słonecznika spadła o 68% do 16.2 tys. ton. Astarta Holding sprzedała 7.6 tys. ton oleju sojowego (-37% r/r), przy wzroście średniej ceny o 66% r/r do 33 667 UAH/t. Sprzedaż mączki sojowej wzrosła o 4% r/r do 19.9 tys. ton, a średnia cena wzrosła o 35% r/r do 14 791 UAH/t. Sprzedaż mleka wyniosła 22.0 tys. ton (brak zmian r/r), a cena średnia 11 659 UAH/t (wzrost o 19% r/r).

Captor Therapeutics

Zwiększenie zaangażowania przez NN PTE

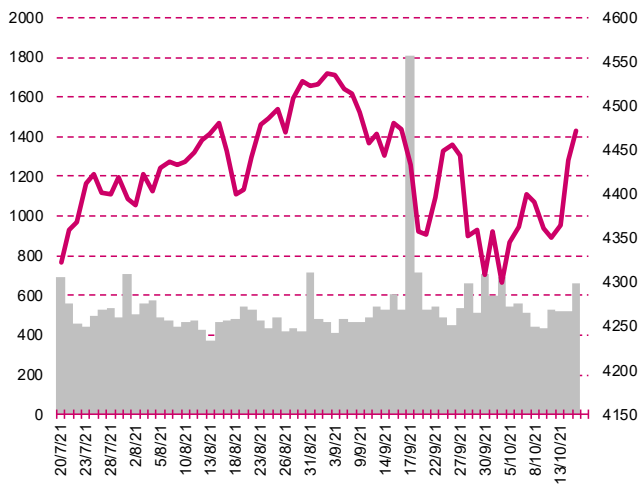
Fundusze Nationale-Nederlanden PTE zwiększyły zaangażowanie w spółkę Captor Therapeutics i mają obecnie 5.23% głosów na jej walnym zgromadzeniu. Przed zmianą fundusze posiadały 4.9% udział w głosach na WZ.

Betacom

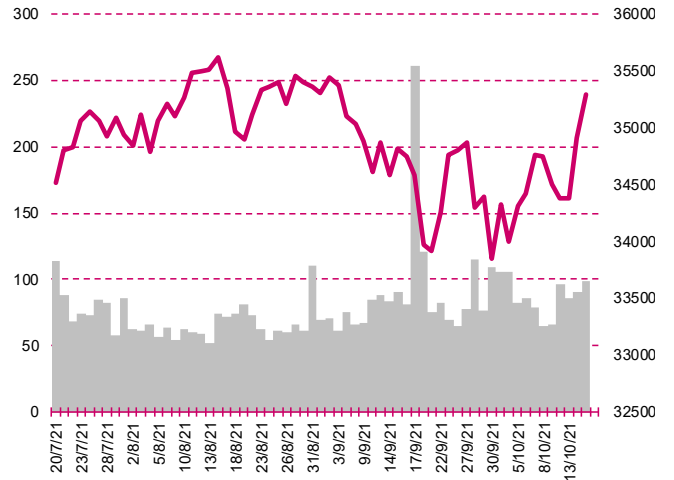
Rezygnacja członka zarządu

Zarząd Betacom przekazał informację, że Karol Cieslak złożył rezygnację z pełnienia funkcji członka zarządu oraz funkcji w zarządzie ze skutkiem na dzień 31 października 2021 r.

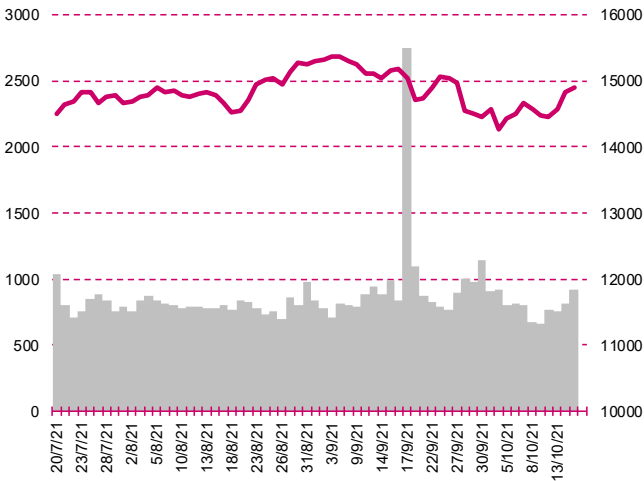
S&P500



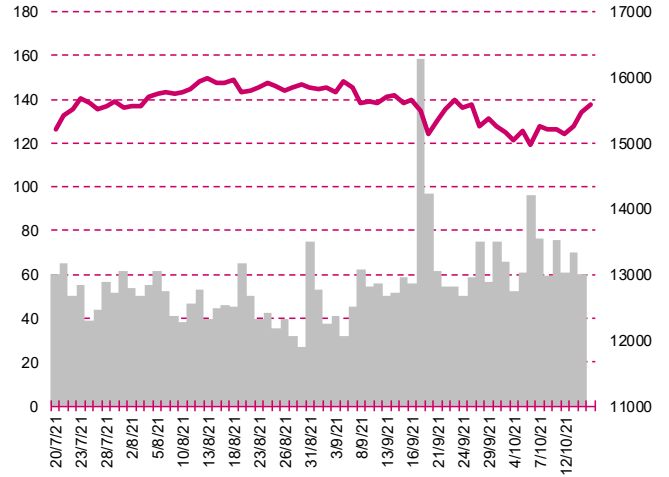
DOW JONES



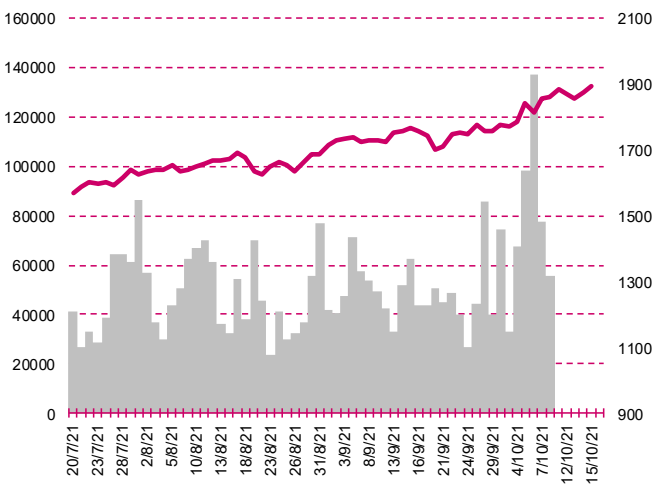
NASDAQ



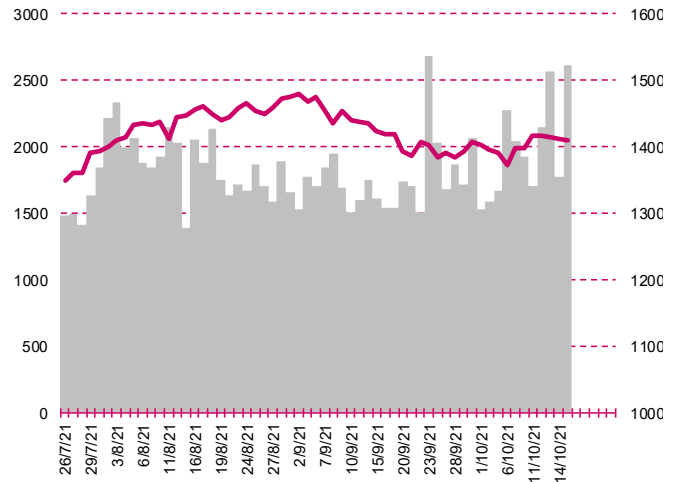
DAX



RTSIS



XU100



Millennium Dom Maklerski S.A.

ul. Żaryna 2A, 02-593 Warszawa

Telefon: (022) 598 26 00

Kalendarium

	Poniedziałek 18 października '21	Wtorek 19 października '21	Środa 20 października '21	Czwartek 21 października '21	Piątek 22 października '21
Dane makro	PKB (CN), Produkcja przemysłowa (CN)(US)	Wynagrodzenie (PL), Zatrudnienie (PL), Pozwolenia na budowę domów (US), Rozpoczęte budowy domów (US)	Inflacja PPI (GER), Produkcja przemysłowa (PL), Inflacja HICP (EU)	Wnioski o zasiłek dla bezrobotnych (US), Sprzedaż domów na rynku wtórnym (US)	Inflacja CPI (JP), Indeks PMI dla przemysłu wst. (JP)(GER)(EU)(US), Indeks PMI dla usług wst. (GER)(EU)(US)
Wyniki spółek		QUERCUS	KĘTY		
Dzień dywidendy		PRAGMANK			
Inne					

	Poniedziałek 25 października '21	Wtorek 26 października '21	Środa 27 października '21	Czwartek 28 października '21	Piątek 29 października '21
Dane makro	Indeks instytutu Ifo (GER), Stopa bezrobocia (PL)	Sprzedaż nowych domów (US), Indeks zaufania konsumentów - Conference Board (US)	Zamówienia na dobra bez środków tr. wst. (US), Zamówienia na dobra trwałego użytku wst. (US)	Inflacja CPI wst. (GER), PKB wst. (US), Wnioski o zasiłek dla bezrobotnych (US)	Produkcja przemysłowa (JP), PKB (GER)(EU), Inflacja CPI (PL), Indeks Uniwersytetu Michigan fin. (US)
Wyniki spółek	ORANGEPL	ASSECOBS, WAWEL	SANPL, ASSECOSEE, ALIOR, ZYWIEC, NOVATURAS, BUDIMEX	PKNORLEN, MANGATA, MENNICA	LOTOS, BIOTON
Dzień dywidendy					
Inne					

Departament Analiz

Marcin Materna, CFA
Doradca inwestycyjny
+48 22 598 26 82
marcin.materna@millenniumdm.pl

Marcin Palenik, CFA
+48 22 598 26 71
marcin.palenik@millenniumdm.pl

Adam Zajler
+48 22 598 26 88
adam.zajler@millenniumdm.pl

Artur Topczewski
Doradca inwestycyjny
+48 22 598 26 59
artur.topczewski@millenniumdm.pl

Grzegorz Gawkowski
+48 22 598 26 05
grzegorz.gawkowski@millenniumdm.pl

Dyrektor
banki, ubezpieczenia

Analityk
handel detaliczny, biotechnologia
branża spożywcza

Analityk
przemysł, technologie, media

Analityk
fundusze inwestycyjne
deweloperzy

Analityk
fundusze inwestycyjne
sektor gier komputerowych

Departament Sprzedaży

Radosław Zawadzki
+48 22 598 26 34
radoslaw.zawadzki@millenniumdm.pl

Arkadiusz Szumilak
+48 22 598 26 75
arkadiusz.szumilak@millenniumdm.pl

Jarosław Oldakowski
+48 22 598 26 11
jaroslaw.oldakowski@millenniumdm.pl

Leszek Iwaniec
+48 22 598 26 90
leszek.iwaniec@millenniumdm.pl

Marek Pszczółkowski
+48 22 598 26 60
marek.pszczolkowski@millenniumdm.pl

Marcin Czerwonka
+48 22 598 26 70
marcin.czerwonka@millenniumdm.pl

Dyrektor

Millennium Dom Maklerski S.A.
ul. Żaryna 2A, Millennium Park III
02-593 Warszawa Polska

Ważne informacje

Wszelkie informacje zawarte w niniejszym raporcie mają wyłącznie charakter informacyjny i nie stanowią one rekomendacji w rozumieniu Rozporządzenia delegowanego komisji (UE) 2016/958 z dnia 9 marca 2016 r. uzupełniającego rozporządzenie Parlamentu Europejskiego i Rady (UE) nr 596/2014 w odniesieniu do regulacyjnych standardów technicznych dotyczących środków technicznych do celów obiektywnej prezentacji rekomendacji inwestycyjnych lub innych informacji rekomendujących lub sugerujących strategię inwestycyjną oraz ujawniania interesów partykularnych lub wskazań konfliktów interesów, w wyniku doradztwa inwestycyjnego, oferty ani też kierowanego do kogokolwiek (lub jakiegokolwiek grupy osób) zaproszenia do zawarcia transakcji na instrumencie bądź instrumentach finansowych.

Niniejszy raport został przygotowany z dochowaniem należytej staranności i rzetelności, w oparciu o fakty uznane za wiarygodne, jednak Millennium Dom Maklerski S.A. nie gwarantuje, że są one w pełni dokładne i kompletne. Podstawą przygotowania raportu były wszelkie informacje na temat spółek, jakie były publicznie dostępne i znane sporządzającemu do dnia jego sporządzenia. Przedstawione prognozy są oparte wyłącznie o analizę przeprowadzoną przez Millennium Dom Maklerski S.A. bez uzgodnień ze spółkami będącymi przedmiotem raportu ani z innymi podmiotami i opierają się na szeregu założeń, które w przyszłości mogą okazać się nietrafne. Millennium Dom Maklerski S.A. nie udziela żadnego zapewnienia, że podane prognozy sprawdzą się. Inwestowanie w akcje spółek wymienionych w niniejszej analizie wiąże się z szeregiem ryzyk związanych między innymi z sytuacją makroekonomiczną, zmianami regulacji prawnych, zmianami sytuacji na rynkach towarowych, ryzykiem stóp procentowych, których wyeliminowanie jest praktycznie niemożliwe.

Treść raportu nie była udostępniona spółkom będącym przedmiotem raportu przed jego opublikowaniem. Millennium Dom Maklerski S.A. nie ponosi odpowiedzialności za szkody poniesione w wyniku decyzji podjętych na podstawie informacji zawartych w niniejszym raporcie analitycznym.

Osoba lub osoby wskazane w prawym dolnym rogu pierwszej strony niniejszego raportu sporządziły analizę, informacja o stanowiskach osób sporządzających jest zawarta w górnej części ostatniej strony niniejszej publikacji. Wynagrodzenie otrzymywane przez osoby sporządzające raport nie jest bezpośrednio zależne od wyników finansowych uzyskiwanych przez Millennium Dom Maklerski S.A. w ramach transakcji lub usług z zakresu bankowości inwestycyjnej, dotyczących instrumentów finansowych emitentów, których dotyczy niniejszy raport.

Niniejszy raport stanowi badanie inwestycyjne i został przygotowany przez Millennium Dom Maklerski S.A. wyłącznie na potrzeby klientów Millennium Dom Maklerski S.A., nie stanowi reklamy ani oferowania papierów wartościowych, może być on także dystrybuowany za pomocą środków masowego przekazu, na podstawie każdorazowej decyzji Dyrektora Departamentu Doradztwa i Analiz. Rozpowszechnianie lub powielanie niniejszego materiału w całości lub w części bez pisemnej zgody Millennium Dom Maklerski S.A. jest zabronione. Niniejszy dokument, ani jego kopia nie mogą zostać bezpośrednio lub pośrednio przekazane lub wydane osobom w USA, Australii, Kanadzie, Japonii.

Nadzór nad Millennium Dom Maklerski S.A. sprawuje Komisja Nadzoru Finansowego.

Powiązania Millennium Dom Maklerski S.A. ze spółkami będącymi przedmiotem niniejszego raportu

Jest możliwe, że Millennium Dom Maklerski S.A. w ramach prowadzonej działalności maklerskiej świadczy, będzie świadczył, lub w przeszłości świadczył usługi na rzecz spółek i innych podmiotów wymienionych w niniejszym raporcie. Millennium Dom Maklerski S.A. nie wyklucza złożenia emitentowi papierów wartościowych, będących przedmiotem raportu oferty świadczenia usług maklerskich. Informacje o konflikcie interesów powstałym w związku ze sporządzeniem raportu (o ile występuje) znajdują się poniżej.

Millennium Dom Maklerski S.A. pełni funkcję animatora emitenta dla spółek: Ciech, Wielton, Selena FM, Skyline, Eurotel, Dekpol, GKS Katowice, Lokum Deweloper, Zamet Industry, od których otrzymał wynagrodzenie z tego tytułu. Millennium Dom Maklerski S.A. pełni funkcję animatora rynku dla spółek: Ciech, Wielton, Selena FM, Skyline, KGHM, PZU, GKS Katowice, Eurotel, Dekpol, Lokum Deweloper, Zamet Industry.

Millennium Dom Maklerski S.A. w ciągu ostatnich 12 miesięcy pełnił funkcję oferującego w trakcie oferty publicznej dla akcji spółki: Lokum Deweloper S.A., od której otrzymał wynagrodzenie z tego tytułu. Millennium Dom Maklerski S.A. w ciągu ostatnich 12 miesięcy mógł zawierać umowy ze spółkami Getin Noble Bank oraz Getin Holding w zakresie bankowości inwestycyjnej.

Spółki będące przedmiotem raportu mogą być klientami Grupy Kapitałowej Millennium Banku S.A., głównego akcjonariusza Millennium Dom Maklerskiego S.A. Pomiędzy Millennium Dom Maklerski S.A., a spółkami będącymi przedmiotem niniejszego raportu nie występują żadne inne powiązania, o których mowa w Rozporządzeniu delegowanym komisji (UE) 2016/958 z dnia 9 marca 2016 r. uzupełniającego rozporządzenie Parlamentu Europejskiego i Rady (UE) nr 596/2014 w odniesieniu do regulacyjnych standardów technicznych dotyczących środków technicznych do celów obiektywnej prezentacji rekomendacji inwestycyjnych lub innych informacji rekomendujących lub sugerujących strategię inwestycyjną oraz ujawniania interesów partykularnych lub wskazań konfliktów interesów, które byłyby znane sporządzającemu niniejszy raport.

Rozwiązania organizacyjne ustanowione w celu zapobiegania konfliktom interesów:

Zasady zarządzania konfliktami interesów w Millennium Dom Maklerski S.A. zostały zawarte w Polityce zarządzania konfliktami interesów w Millennium Dom Maklerski S.A.

Przyjęte dla zapobiegania konfliktom interesów rozwiązania organizacyjne określa między innymi Regulamin organizacyjny Spółki Akcyjnej Millennium Dom Maklerski, który przewiduje: (a) nadzór nad osobami, których główne funkcje obejmują prowadzenie działań w imieniu lub świadczenie usług dla Klientów, których interesy mogą być sprzeczne lub którzy w inny sposób reprezentują różne sprzeczne interesy, w tym interesy Domu Maklerskiego; (b) środki zapobiegające lub ograniczające wywieranie przez osobę trzecią niewłaściwego wpływu na sposób, w jaki upoważniona osoba wykonuje czynności w ramach usług świadczonych przez Dom Maklerski (c) organizacyjne oddzielenie od siebie osób (zespołów) zajmujących się wykonywaniem czynności, które wiążą się z ryzykiem powstania konfliktu interesów, (d) zapewnienie każdej jednostce organizacyjnej Domu Maklerskiego i jej pracownikom niezależności w zakresie, w jakim dotyczy to interesów Klientów, na rzecz których taka jednostka wykonuje określone czynności.

Przyjęte dla zapobiegania konfliktom interesów rozwiązania określa również Regulamin wynagradzania, który zapewnia, że nie istnieją żadne powiązania pomiędzy wysokością wynagrodzeń pracowników różnych jednostek organizacyjnych lub wysokością przychodów osiąganych przez różne jednostki organizacyjne, jeżeli jednostki te wykonują czynności, które wiążą się z ryzykiem powstania konfliktu interesów.

Ograniczenia dotyczące przepływu informacji w celu zapobiegania konfliktom interesów, w tym informacji poufnych i stanowiących tajemnicę zawodową, określa Regulamin ochrony przepływu informacji poufnych oraz stanowiących tajemnicę zawodową w Millennium Dom Maklerski S.A.